

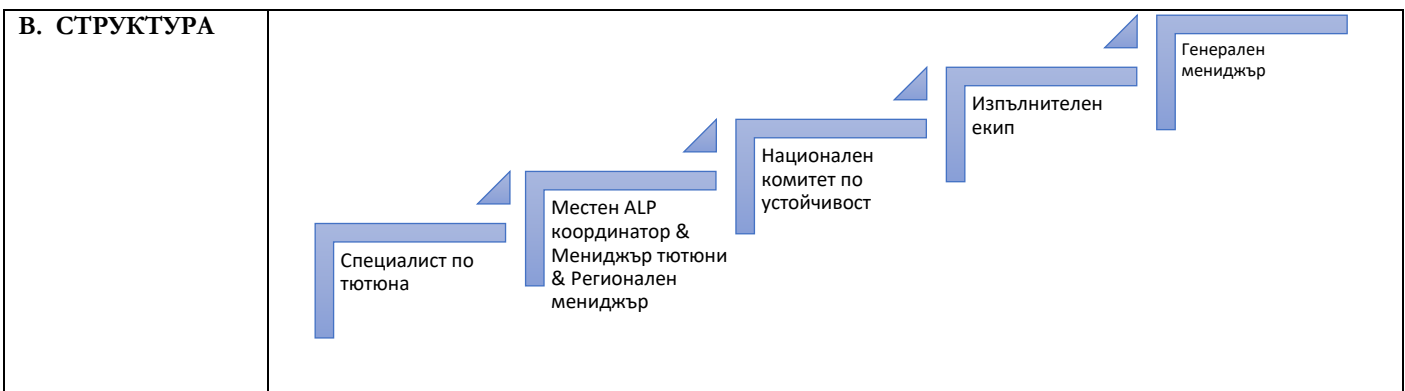
SOCOTAB

Leaf tobacco

Заглавие	ПРОЦЕДУРА ЗА БЪРЗИ ДЕЙСТВИЯ (РАI)		Страница 1 от 11
Вид документ	Групова политика за устойчиво развитие	Документ No	
Ревизия No	1	Валиден от	юни 2024
Съставен от	Групов комитет за устойчиво развитие	Одобен от	Сокотаб Франа

A. ЦЕЛ	Да се дефинира и документира процедурата за бързи действия (РАI), свързани с Програмата за земеделски трудови практики (ALP).
---------------	---

B. ОБХВАТ	От първоначално идентифициране на проблема за бързото действие във фермата, през процесите на анализ, проследяване, разрешаване, ескалация и записване.
------------------	---



Г. ТЕРМИНИ И СЪКРАЩЕНИЯ	<p>ЕТ: Изпълнителен екип – отговаря за цялостния контрол на дейностите по устойчиво развитие и управлява изпълнението на съответните корпоративни изисквания.</p> <p>CSC: Национален комитет по устойчиво развитие – отговаря за определянето на приоритетите на национално ниво и целите на съответната страна, оценката и справянето с въздействията и рисковете, мониторинг на напредъка и изпълнението, поддържане и повишаване на осведомеността и разбирането на добрите земеделски практики, които стимулират изпълнението на конкретните цели.</p> <p>РГ: Работна група – отговаря за разработването и поддържането на планове за действие за справяне с глобални и системни проблеми.</p> <p>LTS: Специалист по тютюна – отговаря за мониторинга на стопанството по време на всички етапи на отглеждане, идентифициране на проблеми, обучение на земеделските производители, проследяване на идентифицираните рискове.</p> <p>ALP: Земеделски трудови практики.</p> <p>СТР: Програма за устойчивост на тютюна.</p> <p>РАI: Проблеми с бързото действие, идентифицирани във фермата.</p> <p>НС: Несъответствие.</p> <p>T2: ERP системата на Сокотаб, използвана за събиране на всички данни за фермата.</p>
--------------------------------	--

Д. СВЪРЗАНИ ДОКУМЕНТИ	<ul style="list-style-type: none">Политика за правата на човека на Групата Сокотаб
------------------------------	--

SOCOTAB

Leaf tobacco

Заглавие	ПРОЦЕДУРА ЗА БЪРЗИ ДЕЙСТВИЯ (РАI)		Страница 2 от 11
Вид документ	Групова политика за устойчиво развитие	Документ No	
Ревизия No	1	Валиден от	юни 2024
Съставен от	Групов комитет за устойчиво развитие	Одобрен от	Сокотаб Франа

- Процедура за надлежна проверка на Сокотаб
- Кодекс за поведение на доставчиците на Сокотаб
- ALP Code Дефиниране на добри земеделски практики & стандарти
- STP Агрономически насоки към участващите производители

Е. ЗАПИСИ	<ul style="list-style-type: none">• Формуляр РАI• РАI база данни в Т2
------------------	--

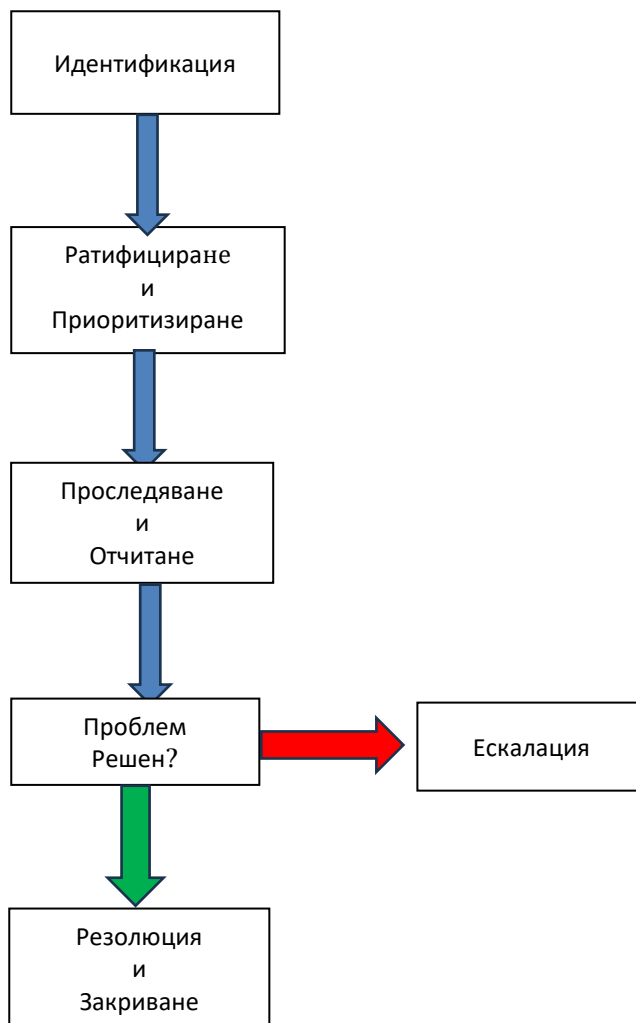
Ж. АКТИВНОСТ	<p>7.1 ОТГОВОРНОСТИ</p> <p>Местен Комитет за устойчиво развитие</p> <ul style="list-style-type: none">• Предоставя насоки, разпределя подходящи ресурси, проверява и утвърждава приоритетите и плановете за действие и се ангажира с външни заинтересовани страни.• Прегледите ескалират, определят алтернативите и вземат окончателни решения. <p>Работна Група</p> <ul style="list-style-type: none">• Съгласува плановете за действие с координатора на ALP.• Организира редовни срещи за обсъждане, проследяване и обратна връзка.• Записва проблеми и състоянието в протокола на събранието.• Разработва и поддържа плановете за действие за справяне с по-широки системни проблеми.• ЦОП разглежда и одобрява плановете за действие по системни въпроси. <p>Координатор на ALP</p> <ul style="list-style-type: none">• Обучава полеви персонал на РАI и NC процес и проверява разбирането.• Гарантира, че персоналят на място разполага с необходимите инструменти за справяне с проблемите на РАI и NC.• Изготвя анализ на РАI данни.• Решава проблемите и определя ескалацията, където е необходимо.• Изпраща уведомителни писма, когато е необходимо.• Инициира срещи със STP CSC. <p>ЛТС</p> <ul style="list-style-type: none">• Обучава фермерите по ALP Code.• Идентифицира проблемите във фермата.• Насочва земеделските производители при решаването на проблеми.• Съгласува плановете за действие със земеделските стопани за предотвратяване на възникването или повторното възникване на проблеми и предприема последващи действия.• Ескалира проблемите според процедурата за ескалация, когато е необходимо.• Записва проблеми в Т2.• Работи с фермерите, за да разбере и да се справи с основната причина.
---------------------	---

SOCOTAB

Leaf tobacco

Заглавие	ПРОЦЕДУРА ЗА БЪРЗИ ДЕЙСТВИЯ (РАI)		Страница 3 от 11
Вид документ	Групова политика за устойчиво развитие	Документ No	
Ревизия No	1	Валиден от	юни 2024
Съставен от	Групов комитет за устойчиво развитие	Одобрен от	Сокотаб Франа

7.2 ПРОЦЕС



7.3 ИДЕНТИФИКАЦИЯ

По време на посещения в стопанството и при записване на декларациите на земеделските стопани, LTS наблюдава съгласно кодовете ALP и STP.

Всички идентифицирани проблеми и потенциални рискове след това се класифицират като NC, RA I или Extreme Breach.

Специално внимание се обръща на следните случаи:

- RA I, който трябва да бъде адресиран незабавно, или
- NC да бъде решен, за да се избегне бъдещ RA I, или
- Екстремно нарушение, което трябва да бъде ескалирано незабавно (вижте Процедура за екстремно нарушение).

SOCOTAB

Leaf tobacco

Заглавие	ПРОЦЕДУРА ЗА БЪРЗИ ДЕЙСТВИЯ (РАІ)		Страница 4 от 11
Вид документ	Групова политика за устойчиво развитие	Документ No	
Ревизия No	1	Валиден от	юни 2024
Съставен от	Групов комитет за устойчиво развитие	Одобрен от	Сокотаб Франа

Приложение 1 показва вариациите на проблемите, които могат да се наблюдават в тютюневите ферми.

7.4 ВАЛИДИРАНЕ И ПРИОРИТИЗИРАНЕ

По време на валидирането LTS ще установи дали:

- Има носители на права, принадлежащи към най-уязвимите групи хора в риск:
 - деца
 - бременни жени
 - възрастни хора
 - работници, изложени на неподходящи условия на труд.
- Работниците са свободни да напуснат работните си места.
- Съществуват сериозни рискове за околната среда и физическото и психическото благосъстояние на хората.

LTS трябва да разпита всички участници за идентифицирания проблем, да триангулира информация от много източници и в крайна сметка да определи дали са необходими незабавни действия или ескалация.

Ако проблемът е постоянен или нарушава основни човешки права, той автоматично ескалира.

7.5 ПРОСЛЕДЯВАНЕ И ОТЧИТАНЕ

След като бъде изключена по-нататъшна ескалация, LTS следва да:

- Говори със земеделския производител, за да разбере основната причина за всеки проблем и да предприеме план за коригиращи действия със земеделския производител.
 - **За РАІ от тип 1:** LTS следва незабавно да сложи край на установения проблем и да се споразумее за решение със земеделския производител, за да се предотврати повторение на ситуацията.
 - **За РАІ от тип 2:** LTS следва да оцени ситуацията и да съгласува план за действие със земеделския стопанин за справяне със ситуацията и коригиращите действия трябва да бъдат приведени в съответствие / свързани с установената(ите) първопричина(и) за ефективно справяне с проблема.
 - **За всеки NC:** LTS трябва да обясни опасността и негативните последици (рискове за здравето, опасност, правна отговорност и т.н.) на земеделския производител, като използва нашия инструментариум (листовки, брошури, безопасност или други подходящи материали).

Екстремните нарушения винаги се обработват в съответствие с нашата процедура за екстремно нарушение.

- LTS следва да записва наблюденията в T2, включително подробности като: ситуация, дата на отваряне, първопричина, действие, договорено със земеделския производител, както и вида на емисията, определена от LTS.
- Най-малко едно необявено последващо посещение трябва да бъде извършено в рамките на по-малко от 6 седмици от датата на доклада на РАІ, представящ подобна дейност, например

SOCOTAB

Leaf tobacco

Заглавие	ПРОЦЕДУРА ЗА БЪРЗИ ДЕЙСТВИЯ (РАІ)		Страница 5 от 11
Вид документ	Групова политика за устойчиво развитие	Документ No	
Ревизия No	1	Валиден от	юни 2024
Съставен от	Групов комитет за устойчиво развитие	Одобрен от	Сокотаб Франа

прилагането на CPA, за да не се повтаря през същия сезон. В противен случай РАІ ще остане отворен до следващия сезон.

- Последващо посещение не може да се проведе в същия ден, в който е открита РАІ.
- Необходимо е да се проведе последващо посещение в рамките на период, който позволява на LTS да оцени ситуацията при обстоятелства, подобни на докладваните.
- Посещението трябва да се проведе по време на същия етап на реколтата, ако се установи, че въпросът е пряко свързан с конкретен етап, например наети работници, които събират реколтата без ЛПС, хора, работещи на височина без оборудване за безопасност и т.н.
- По време на последващо посещение LTS проверява състоянието на договорения план за действие със земеделския стопанин и дали ситуацията е разрешена. Записаната емисия може да бъде маркирана като затворена в T2, само ако са изпълнени следните условия:
 - не се наблюдава повторение по време на посещението за проследяване;
 - договореното действие е изпълнено; и
 - Полевият техник вярва и документира защо подобна ситуация вероятно няма да се повтори в същата ферма.
- По време на следващите посещения следва да се извършват непрекъснати проверки, за да се види дали все още са налице коригиращи действия.
- LTS решава дали проблемът трябва да бъде ескалиран, ако земеделският производител продължи да не предприема коригиращи действия.

7.6 ЕСКАЛАЦИЯ

LTS може да се сблъска с трудни ситуации, в които земеделските стопани може да не са склонни да признаят и / или да се обърнат към РАІ. В такива ситуации РАІ се ескалира до координатора на ALP за страната, за да определи действията, които трябва да бъдат предприети.

За всеки РАІ, свързан със ситуации, в които има сериозен риск за живота, здравето или свободата на дадено лице, които могат да бъдат свързани с принудителен труд, съвременно робство, трафик на хора, тежка и системна злоупотреба и най-лошите форми на детски труд, всички те се класифицират като екстремни нарушения и се ескалират, както е описано в процедурата за екстремно нарушение.

В случай на повтарящи се проблеми и РАІ, въпросът ескалира в рамките на структурната йерархична диаграма в точка 3 по-горе.

7.7 РЕЗОЛЮЦИЯ И ЗАТВАРЯНЕ

Окончателните решения, взети по отношение на всеки случай, се отчитат в T2 от LTS и включват следното:

- Съгласуван статус на действие.
- Дата на последващото посещение.
- Дата на затваряне.
- Обяснение защо LTS смята, че подобна ситуация вероятно няма да се повтори в същата ферма.

SOCOTAB

Leaf tobacco

Заглавие	ПРОЦЕДУРА ЗА БЪРЗИ ДЕЙСТВИЯ (РАІ)		Страница 6 от 11
Вид документ	Групова политика за устойчиво развитие	Документ No	
Ревизия No	1	Валиден от	юни 2024
Съставен от	Групов комитет за устойчиво развитие	Одобрен от	Сокотаб Франа

Координаторът на ALP има възможност да отхвърли или приеме закриването и може да се намеси по всяко време след регистрирането на даден проблем. В допълнение, координаторът на ALP анализира резултатите и информира местния екип за устойчиво развитие относно резултатите.

7.8 ПРЕГЛЕД НА ДОГОВОР

Ако земеделският производител покаже липса на ангажимент за коригиращи действия или упорито не желае да предприеме необходимите стъпки за промяна на практиките, LTS ще оцени случая и ще насочи по-нататъшни действия по време на редовните срещи за устойчиво развитие.

SOCOTAB

Leaf tobacco

Заглавие	ПРОЦЕДУРА ЗА БЪРЗИ ДЕЙСТВИЯ (РАI)		Страница 7 от 11
Вид документ	Групова политика за устойчиво развитие	Документ No	
Ревизия No	1	Валиден от	юни 2024
Съставен от	Групов комитет за устойчиво развитие	Одобрен от	Сокотаб Франа

Приложения

Приложение 1: Определения на процеса на валидиране

		Определение	Общо действие
Проблем за бързо действие (РАI)	Тип-1 По-малко от 6 седмици	В ситуации, в които физическата или психическата неприкосновеност на дадено лице е изложена на риск, децата или уязвимата група (т.е. бременни жени и / или кърмачки) работят и са в опасност, или работниците може да не са свободни да напуснат работата си в тютюнева ферма.	В тези ситуации ЛТС трябва незабавно да спре действието, като се възползва от възможността да образова/съветва и подпомага земеделския стопанин да определи и направи конкретни и трайни промени, за да предотврати повторната им поява.
	Тип-2 Повече от 6 седмици	Ситуации, при които благосъстоянието на работниците е изложено на риск, тъй като не са спазени стандартите за минимална работна заплата или предоставеното настаняване не е безопасно или адекватно съгласно приложимото законодателство или нашите вътрешни стандарти. Също, когато заплатите не се изчисляват в съответствие с минималната работна заплата или се забавят и не отговарят на законовите изисквания.	Когато се идентифицират такива ситуации, ЛТС трябва да действат незабавно, да образоват / съветват и подпомагат земеделския стопанин да идентифицира и признае напълно проблемите. След това LTS могат да препоръчат конкретни и трайни промени, за да се справят с проблема и да предотвратят повторение. Тип 2 РАI се отнася конкретно до настаняване, минимална заплата и писмени договори за селскостопански работници.
Несъответствие (НК)	Лична декларация за несъответствие / НК	Декларация от земеделския производител, съпруга или работника (за собствените си деца), потвърждаваща възникването на проблем (еквивалентен на РА), въпреки че не е наблюдаван от LTS (например, земеделски производител декларира, че 14-годишното му дете прибира тютюн)	Този тип несъответствие следва да се докладва като лична декларация и да се маркира в Т2 за последващи действия. Тази група фермери трябва да бъде приоритизирана, когато се планират необявени посещения.
	Риск НК	Наблюдения или декларации, които представляват риск, който, ако не бъде разгледан, потенциално би могъл да прерасне в РА.	Тези ситуации не потвърждават възникването на проблем, но рискът трябва да бъде маркиран, за да се предприемат проактивни действия за смекчаването им (например, земеделският производител не е наясно с минималната трудоспособна възраст или детето декларира, че работи във фермата).
Екстремни нарушения		Ситуации, при които съществува умишлен сериозен риск за живота, здравето или свободата на дадено лице, който може да се отнася до принудителен труд, съвременен робство, трафик на хора, тежка и системна злоупотреба и най-тежките форми на детски труд.	Тези ситуации трябва незабавно да ескалират, следвайки процедурата за ескалация, обяснена по-долу. В рамките на Т2 това ще бъде записано като РАI.

SOCOTAB

Leaf tobacco

Заглавие	ПРОЦЕДУРА ЗА БЪРЗИ ДЕЙСТВИЯ (РА)		Страница 8 от 11
Вид документ	Групова политика за устойчиво развитие	Документ No	
Ревизия No	1	Валиден от	юни 2024
Съставен от	Групов комитет за устойчиво развитие	Одобен от	Сокотаб Франа

Приложение 2: Приоритизиране на проблемите на ALP – 7-те измерими стандарта

Принципи на ALP кода	ALP измерими стандарти	Бързо действие	NC Самодекларация	NC риск
		<i>LTS наблюдават следните ситуации:</i>	<i>LTS получава изявления чрез интервюта</i>	<i>LTS наблюдава или проверява следното</i>
Принцип 1: Детски труд	1.1 Няма наемане на детски труд. Минималната възраст за приемане на работа е не по-малка от възрастта за завършване на задължителното образование и във всеки случай е не по-малка от 15 години или минималната възраст, предвидена от законите на страната, което от двете осигурява по-голяма защита.	Всяка работа, свързана с тютюна, за деца под 15 наети години (или 14 – изключение за развиващите се страни).	Деца под 15 години се наемат за тютюневи задачи, декларирани от земеделския производител, съпруга или работника (за собствените си деца), потвърждаващи възникването на проблем.	<ul style="list-style-type: none"> • Деца в училищна възраст, които не посещават училище и присъстват във фермата (по време на учебните часове) без основателна причина. • Училищни записи за деца, ако има такива. • Доказателства от трети страни, изпълняващи инициативи на място. • Земеделският производител не знае за: <ul style="list-style-type: none"> - Минимална възраст за работа. - Опасни и леки работни задачи. - Последници от детския труд. - Приложими местни и национални закони. • Фермерът не проверява възрастта на работниците. • Децата, намиращи се в зоните за работа с тютюн (въпреки че не работят), са изложени на опасни ситуации като хамбари, полета, родители, които работят, докато носят дете на гърба си.
	1.2 Никое лице под 18 години не участва в какъвто и да е вид опасна работа.	Всяка опасна дейност, извършвана от деца под 18 години.	Деца под 18 години изпълняват всякакви опасни тютюневи задачи, декларирани от земеделския производител, работника или съпругата (за собствените си деца).	
	1.3 В случай на семейни стопанства, детето може да помага само в семейната си ферма, при условие че работата е лека и детето е на възраст между 13 и 15 години или над минималната възраст за лека работа, определена от законите на страната, което от двете осигурява по-голяма защита.	Всяка работа, свързана с тютюна, за лица под 13 години (или 12 – изключение за развиващите се страни – MOT 138).	Деца под 13 години участват във всяка задача за тютюн, както е декларирано от земеделския производител, работника или съпруга (за собствените си деца).	
Принцип 2: Доходи и работно време	2.1 Заплатите на всички работници (включително временни, на парче, сезонни работници и работници мигранти) отговарят най-малко на националните правни стандарти.	Заплатите на работниците (включително временни, на парче, сезонни работници и работници мигранти) не отговарят на законоустановената	Земеделският производител не използва копие за плащане/фиш, както е предвидено от закона, или LTS не могат да проверят статуса на плащанията от интервюто (или	Земеделски производител или работник, който не е запознат със законоустановената минимална работна заплата. (Дори ако земеделският

SOCOTAB

Leaf tobacco

Заглавие	ПРОЦЕДУРА ЗА БЪРЗИ ДЕЙСТВИЯ (РАІ)		Страница 9 от 11
Вид документ	Групова политика за устойчиво развитие	Документ No	
Ревизия No	1	Валиден от	юни 2024
Съставен от	Групов комитет за устойчиво развитие	Одобрен от	Сокотаб Франа

		минимална работна заплата.	триангулация, когато е възможно), ако земеделският производител плаща минималната работна заплата.	производител спазва закона).
			Земеделски производител, който не издава трудов договор/споразумение на работниците, както е предвидено в закона.	Земеделският производител не знае как да изчислява работното време и/или плащанията.
Принцип 3: Справедливо отношение	Всички измерими стандарти съгласно Принцип 3.	Тези ситуации се идентифицират от LTS чрез интервюта или лични декларации от работниците.	Не се прилага.	Доказателства от трети страни, които прилагат инициативи на място.
Принцип 4: Принудителен труд и трафик на хора	Всички измерими стандарти съгласно Принцип 4.	Тези ситуации се идентифицират от LTS чрез интервюта или лични декларации от работниците.	Не се прилага.	Доказателства от трети страни, които прилагат инициативи на място.
Принцип 5: Безопасна работна среда	5.1 Никой няма право да прибира тютюн или да товари, освен ако не е бил обучен и е получил адекватна защита, за да избегне болестта зелен тютюн.	Лице(а) няма(т) достъп до ЛПС за обработка на зелен тютюн.	Земеделският производител, работникът или съпругата декларират, че боравят със зелен тютюн без или с непълни или повредени ЛПС.	Лице(а), работещо(и) със зелен тютюн, без осведоменост или обучение относно превенцията на GTS и свързаните с нея рискове.
		Лице(а), изложено(и) на GTS без защита или непълно/повредено ЛПС.		ЛПС за GTS са налични в стопанството, но без доказателства за употреба, напр. ЛПС все още са в запечатаната торбичка.
		Лице(а) няма(т) достъп до ЛПС за прилагане на СРА.		Земеделски производител, работник или съпруга декларират обработка или прилагане на СРА без, или с непълни или повредени ЛПС.
Лице(а), работещо(и) или прилагащо(и) СРА без ЛПС.				
	5.2 Никой няма право да използва, борави или прилага препарати за растителна защита (СРА) или други опасни вещества като торове, без първо да е получил подходящо обучение и без да използва необходимите лични предпазни средства. Лица под 18-годишна възраст, бременни жени и кърмачки не трябва да	Лице(а), обработващо(и) или прилагащо(и) СРА, с непълно или повредено.		

SOCOTAB

Leaf tobacco

Заглавие	ПРОЦЕДУРА ЗА БЪРЗИ ДЕЙСТВИЯ (РАІ)		Страница 10 от 11
Вид документ	Групова политика за устойчиво развитие	Документ No	
Ревизия No	1	Валиден от	юни 2024
Съставен от	Групов комитет за устойчиво развитие	Одобрен от	Сокотаб Франа

	боравят или прилагат СРА.	Бременни жени / кърмачки, които обработват или прилагат СРА.		все още са в запечатаната торба.
	5.3 Настаняването, което е осигурено, е чисто, безопасно, отговаря на основните нужди на работниците и отговаря на законите на страната.	Настаняването, което е осигурено, е чисто, безопасно, отговаря на основните нужди на работниците и на законите на страната. Моля, вижте списъка на ПА в "Глобални стандарти за настаняване: стандарти за настаняване на селскостопански работници (2020 г.)".	Всички НС, изброени в "Глобални стандарти за настаняване: Стандарти за настаняване на селскостопански работници (2020)" се описват в лична декларация. Моля, вижте списъка на ПА в "Глобални стандарти за настаняване: стандарти за настаняване на селскостопански работници (2020 г.)".	Не се прилага.
Принцип 6: Свобода на сдружаване	Всички измерими стандарти съгласно Принцип 6.	Не се прилага.	Тези ситуации се идентифицират от ЛТС чрез интервюта или лични декларации на работниците и следва да се считат за лична декларация на НК.	Не се прилага.
Принцип 7: Условия за работа	7.1 По време на наемането земеделските стопани са информирали работниците за техните законни права, основните аспекти на трудовите взаимоотношения и безопасността на работното място, като например работата, която трябва да се извършва, работното време, изплатените заплати, периода на наемане и всички законово установени обезщетения.	Не се прилага.	Тези ситуации се идентифицират от ЛТС чрез интервюта или лични декларации на работниците и следва да се считат за лична декларация на НС.	Не се прилага.

SOCOTAB

Leaf tobacco

Заглавие	ПРОЦЕДУРА ЗА БЪРЗИ ДЕЙСТВИЯ (РА)		Страница 11 от 11
Вид документ	Групова политика за устойчиво развитие	Документ No	
Ревизия No	1	Валиден от	юни 2024
Съставен от	Групов комитет за устойчиво развитие	Одобрен от	Сокотаб Франа

	7.2 Земеделските производители и работници са сключили писмени трудови договори, когато това се изисква от законите на страната и работниците получават копие от договора.	Когато няма писмен трудов договор, когато това се изисква от законодателството на страната.	Фермерът и работниците декларират, че са подписали писмен трудов договор, но работникът все още не е получил копие.	Не се прилага.
--	--	---	---	----------------